

---

## Pourquoi cet examen ?

- C'est un examen qui a pour but de rechercher des foyers de surexpression « des récepteurs à la somatostatine » dans le corps, permettant un bilan et une localisation exhaustive de certaines lésions (tumeurs neuro-endocrines digestives, pancréatiques, carcinoïdes bronchiques, paragangliomes, méningiomes).
- Pour cela, un produit radioactif (radiotracer ou radiopharmaceutique), le <sup>68</sup>Ga-DOTATOC (ou <sup>68</sup>Ga-edotreotide) est injecté en faible quantité pondérale. Le rayonnement émis est détecté par une caméra à positons (TEP) couplée à un scanner. L'association caméra TEP et scanner permet de localiser précisément la répartition anatomique du traceur.
- Les renseignements apportés par cet examen sont souvent déterminants pour préciser le diagnostic, l'extension de la maladie et la stratégie thérapeutique (notamment éligibilité à un traitement par radiothérapie interne vectorisée du type LUTATHERA) ou le suivi de votre maladie.

## Préparation avant l'examen

- **Il est impératif de nous signaler**, par avance ou dès votre arrivée, **un état de grossesse (contre-indication relative à l'examen), un retard de règles** (un dosage de Béta HCG peut être demandé), ou un allaitement en cours (il doit être suspendu au moins 8h après l'examen).
- Si vous avez un traitement, il n'est pas nécessaire de le modifier (sauf en cas de consigne particulière de votre médecin). Chez les patients traités par des analogues froids de la somatostatine (SOMATULINE, SANDOSTATINE) aux doses usuelles, l'examen peut être réalisé sous traitement. L'arrêt du traitement pourra cependant être envisagé si le médecin le juge nécessaire.

- 
- Il n'est pas nécessaire d'être à jeun pour l'examen (évittez toutefois les repas copieux).
  - Apporter les documents médicaux et les examens antérieurs en votre possession.
  - Si vous êtes claustrophobe: merci de le signaler à votre médecin pour prévoir une médication préalable (le signaler aussi lors de la prise de rendez-vous).
  - Venir de préférence avec une tenue sans objet métallique.

## Déroulement de l'examen :

- Il faut prévoir au total **2h à 4h de présence dans le service**.
- A votre arrivée un bref interrogatoire médical a lieu et une voie veineuse est mise en place au niveau du bras (qui permet une perfusion intra-veineuse de chlorure de sodium pour vous hydrater et la perfusion du radiotracer).
- Le radiotracer qui va vous être injecté ne peut être préparé sur place par notre équipe de radiopharmacien qu'à votre arrivée (en raison de son caractère radioactif, l'activité du produit diminue de moitié en environ 1h, ne permettant pas sa préparation à l'avance). Il existe donc un délai de 1h à 2h entre votre arrivée et l'injection du produit, correspondant au temps de préparation.
- Une fois le produit préparé, il vous est injecté par voie intra-veineuse.
- Il faudra ensuite rester allongé au repos pendant 45 min à 1h, ce qui correspond au temps de distribution du radiotracer dans l'organisme.

- 
- Après ce temps d'attente, la perfusion est retirée et après être allé aux toilettes vider votre vessie, l'enregistrement des images est réalisé **en position allongée et parfaitement immobile sous la caméra**, sur un lit qui se déplace dans un large anneau. Le passage sur la table d'examen dure de 20 à 30 min.
  - Au besoin, un médicament anxiolytique peut vous être prescrit mais qui peut avoir un effet secondaire de somnolence.
  - Durant tout l'examen, vous êtes entendu et aussi surveillé visuellement (deux caméras optiques) par l'équipe para médicale qui peut intervenir à tout instant, si nécessaire.
  - Les images sont ensuite analysées par un médecin du service. Les résultats sont envoyés directement et dans le meilleur délai possible, au médecin qui a prescrit l'examen.

## Est-ce dangereux ?

- L'examen en lui même est indolore.
- Le produit radioactif est naturellement éliminé en quelques heures. Il ne présente pas de risque de toxicité ou d'allergie.
- La dose de rayonnements ionisants délivrée (environ pour moitié par le produit radioactif, et l'autre moitié par les rayons X du scanner) est du niveau des faibles doses et correspond approximativement à 4 années d'irradiation naturelle dans notre région ce qui est du même niveau que certains autres examens par scanner.
- A ce faible niveau d'exposition, aucun détriement sur la santé n'a jamais pu être démontré et si, un tel risque devait exister, il serait sans commune mesure par rapport au bénéfice attendu pour votre santé, du fait de la réalisation de votre examen.

(cf : Société Française de Médecine Nucléaire:  
Site : <https://www.sfmn.org/>)

---

## Recommandations après l'examen

- Vous pouvez reprendre le cours normal de vos activités. Il est cependant recommandé **de boire et d'uriner souvent** dans les heures qui suivent l'examen (pour favoriser l'élimination du traceur). Des consignes habituelles d'hygiène sont à respecter (tirer la chasse d'eau, essuyer toutes projections, se laver les mains).
- Pendant les heures qui suivront votre sortie du service, vous serez susceptible de délivrer vous-même, à vos proches et votre entourage, de très faibles doses de rayonnements qui ne présentent pas de risque.
- Certains lieux comportent des détecteurs de radioactivité (aéroports, certains postes frontières...) que vous pouvez déclencher dans les heures qui suivront l'examen. Un certificat indiquant l'élément radioactif qui vous a été administré peut vous être fourni sur demande.
- Il n'y a pas de contre-indication à la conduite automobile après l'examen, hormis en cas de prise d'un médicament anxiolytique.

### REMARQUE :

- Le produit injecté est coûteux, rare et très demandé. Il doit être utilisé au jour et à l'heure du rendez vous. Merci de nous signaler tout empêchement 48h à l'avance, pour permettre d'annuler la commande.
- Ce traceur est commandé et préparé spécialement pour vous. Sa fabrication, réalisée le jour même, peut avoir des aléas dont nous ne pouvons être informés qu'au dernier moment. Nous nous excusons par avance si nous sommes alors obligé de décaler le rendez-vous.

*Date de mise à jour : août 2020*

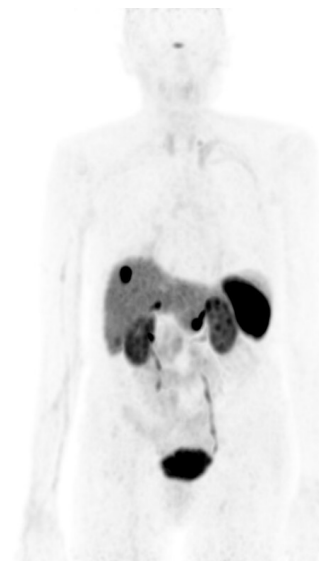
CHU  
Saint-Étienne

CHU Hôpitaux de Saint-Étienne  
Service de Médecine Nucléaire  
42055 Saint-Étienne cedex 02  
Hôpital Nord Bâtiment B  
Niveau +1  
Téléphone Prise de rendez-vous : **04.77.82.83.18**  
Télécopie : 04 77 82 84 73  
Centre TEP : 04 77 12 06 88 (téléphone)

Nom :  
Prénom :  
Tél :

Le :  
à :  
Votre rendez-vous est fixé  
Vous devez vous présenter ce jour à l'Accueil du Service de Médecine Nucléaire - Bâtiment B niveau +1 - Hôpital Nord

## La TEP au 68Ga-DOTATOC ou TEP/TDM des récepteurs à la somatostatine



Vous allez passer un examen TEP au 68Ga-DOTATOC. Cette brochure est destinée à vous apporter des informations sur cet examen

Le Médecin responsable de l'examen est à votre disposition pour toute information complémentaire.